



ELEMENTO DE VIVIENDA

Plan integral de la Ciudad de Milwaukee

Los tipos de vivienda que nos funcionan mejor van cambiando a lo largo de nuestras vidas y Milwaukee necesita más viviendas para su población actual. Sin embargo, en muchos vecindarios de Milwaukee, las reglas para la construcción de viviendas se limitan a ciertos tipos. **La Ciudad de Milwaukee están actualizando las políticas y regulaciones para el desarrollo de viviendas con el fin de fomentar la diversidad y la elección de viviendas en todos los vecindarios de la ciudad.**

Los objetivos del Elemento de vivienda incluyen:

- ▶ **aumentar el suministro y la diversidad de viviendas** dentro de la ciudad de Milwaukee,
- ▶ **apoyar nuevas viviendas que desarrollen vecindarios urbanos transitables,**
- ▶ **aumentar las opciones de transporte y el acceso a empleos, y**
- ▶ **proporcionar opciones de vivienda más económicas y de calidad para todos los habitantes de Milwaukee.**

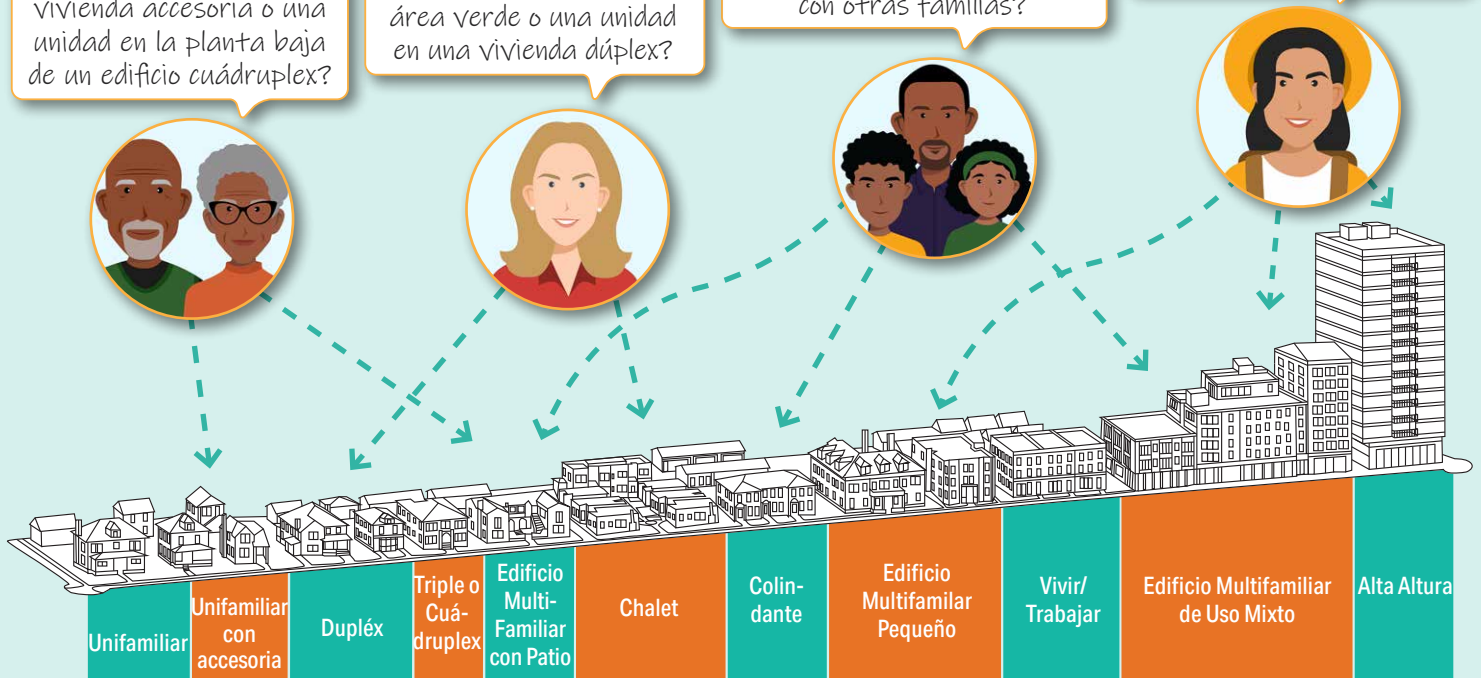
¿En qué tipo de vivienda le gustaría vivir ahora, en 10 años y en 20 años?

Como adultos mayores, nos gustaría un lugar más pequeño y accesible en nuestro mismo vecindario. ¿Quizás una vivienda accesoria o una unidad en la planta baja de un edificio cuádruplex?

Vivo sola y me encanta, pero me gustaría tener vecinos y un pedazo para la jardinería. ¿Quizás una casa pequeña en un conjunto de viviendas alrededor de un patio/área verde o una unidad en una vivienda dúplex?

Como madre soltera, me gustaría algo de bajo mantenimiento y cerca de un parque y el supermercado. ¿Quizás una casa colindante o un edificio multifamiliar con otras familias?

Soy nuevo en la ciudad. Quiero un lugar pequeño para tener tiempo de explorar. ¿Quizás un estudio en un edificio multifamiliar?



¡Las viviendas pueden ser muy diferentes!



Obtenga más información, regístrese en la lista de correo electrónico, y participe en: engage.milwaukee.gov/HousingElement

@MilwaukeeDCD



GrowingMKE@milwaukee.gov
(414) 286-5724

¿Qué es el Elemento de vivienda?

El Elemento de vivienda es una iniciativa de planificación de toda la ciudad para apoyar las necesidades de la evolución de la vivienda en Milwaukee.

- ▶ Establece una **visión colectiva** sobre viviendas en Milwaukee a través de la actualización del Plan de Políticas de la Ciudad.
- ▶ Incluye **políticas y recomendaciones para vivienda y vecindarios**, así como sugerencias para actualizar el Código de Zonificación de Milwaukee.

¿Cómo nos impacta este proyecto a mí y a mi vecindario?

Limitar los tipos de viviendas dentro de los vecindarios repercute en la asequibilidad, la transitabilidad a pie, el cambio climático, la capacidad para envejecer en el hogar y mantener a las comunidades juntas, el acceso a recursos, entre otras cosas.

Hay dos recomendaciones principales para fomentar otros tipos de viviendas en más vecindarios. Según datos de otras ciudades similares y costos de edificios, se espera que el cambio ocurra lentamente con el paso del tiempo.

Espera, ¿qué es un código de zonificación?

La zonificación es el conjunto de reglas hechas por los gobiernos locales para controlar el uso y desarrollo del suelo. Cada comunidad tiene su propio código de zonificación. El código de zonificación de la Ciudad de Milwaukee incluye un mapa de zonificación y reglas escritas (el texto de zonificación). Cada propiedad en Milwaukee está clasificada por el código de zonificación. Las reglas de zonificación definen qué se puede construir en una propiedad, qué tan altos pueden ser los edificios y dónde se pueden erigir los edificios dentro del terreno.

En la ciudad de Milwaukee, los vecindarios con la mayor diversidad de tipos de vivienda fueron desarrollados en 1922, antes de que la ciudad adoptara su primer código de zonificación. Los cambios recomendados por el Elemento de vivienda permitirán que se desarrollen más tipos de viviendas en más vecindarios.

Siete prioridades clave

Más elecciones y un mayor acceso a la vivienda

Aumentar la diversidad y la oferta de viviendas ayudará a crear una ciudad más mejor para todos los habitantes de Milwaukee.

Mejora de hogares y vecindarios

Las reparaciones pueden mejorar de manera significativa la calidad y la estabilidad de los vecindarios.

Compromiso de la Ciudad con el apoyo legislativo y la colaboración intergubernamental

Para aumentar el financiamiento de viviendas asequibles, apoyar los programas de propiedad de viviendas, aumentar la responsabilidad de los arrendadores y promulgar leyes para proteger los derechos de los arrendatarios.

Compromiso de la Ciudad con la propiedad de viviendas

Ayudar a nuevas familias a tener su propia vivienda, ayudar a las personas que ya son propietarias de viviendas a reparar sus hogares,

construir nuevas viviendas asequibles e implementar estrategias innovadoras de propiedad de viviendas.

Compromiso de la Ciudad contra el desplazamiento

Hacer seguimientos continuos y crear programas para ayudar a los grupos familiares a comprar y retener viviendas, defender medidas legislativas para brindar recursos adicionales y colaborar con socios comunitarios.

Resiliencia económica

La nueva base impositiva a partir del desarrollo de nuevas viviendas distribuirá los costos de los servicios de la ciudad entre un grupo más grande de contribuyentes, y esto ayudará a detener los futuros aumentos del impuesto a la propiedad o los cortes de servicios.

Vecindarios peatonales

Un mayor desarrollo de viviendas cerca de distritos comerciales y corredores de transporte público crea entornos peatonales más dinámicos, y esto aumenta la calidad de vida para todos.

Recomendación 1: Actualizar el Código de Zonificación para permitir más tipos de vivienda a escala del vecindario en más vecindarios.

Permitir en todas las áreas residenciales:



Recomendación 2: Ajustando el código de zonificación para eliminar las barreras a las nuevas viviendas en los corredores comerciales y en los distritos de zonificación multifamiliar. Basándonos en los límites de altura, los requisitos de alineación y las normas de diseño en lugar de en ecuaciones matemáticas para controlar el número de unidades de vivienda.



Complejo de chalés



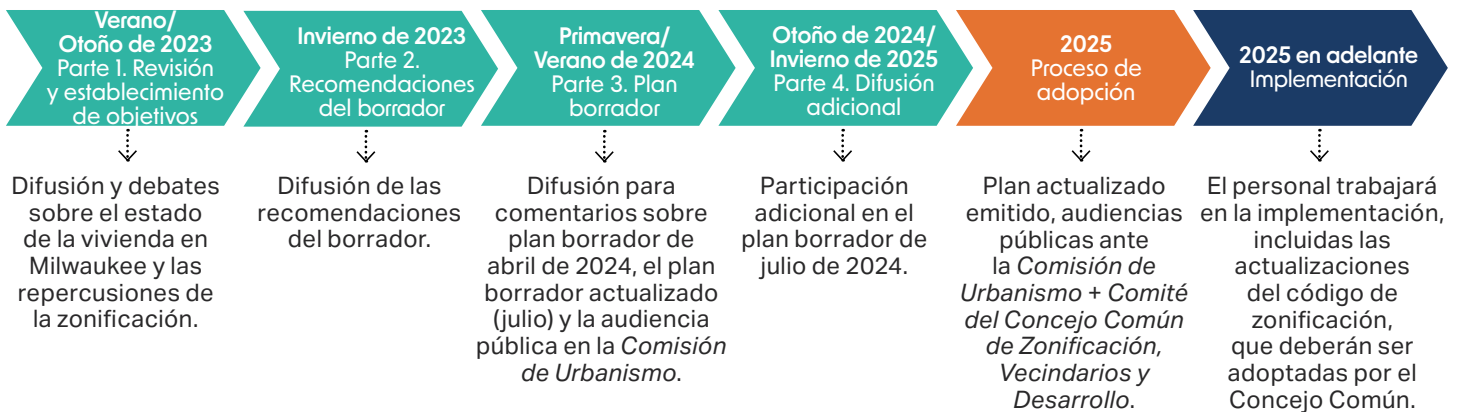
Se aplica a los distritos de zonificación que ya permiten edificio multifamiliares



El nuevo nombre refleja las actualizaciones del plan



Cronograma del proyecto



Participación notable hasta la fecha

El Elemento de vivienda pidió y recibió una gran cantidad de comentarios de organizaciones vecinales, promotores de desarrollo, propietarios, residentes y miembros de la comunidad. Los comentarios recibidos a través de la participación directa y de las encuestas ayudaron a dar forma al borrador del plan.

- ▶ 10 sesiones abiertas al público
- ▶ 6 Seminarios virtuales con sesión de preguntas y respuestas
- ▶ 35 eventos de "Horas de Oficina" en bibliotecas
- ▶ 24 Grupos de Enfoque y Reuniones Comunitarias
- ▶ 20 participaciones espontáneas en eventos comunitarios y centros para adultos mayores
- ▶ 4 Reuniones con el Comité Asesor Comunitario
- ▶ 4 Reuniones con el Comité Asesor Técnico
- ▶ 2 Encuestas a lo largo de la comunidad
- ▶ 3,200+ visitas en líneas de reuniones y grabaciones
- ▶ 2,350+ residentes participaron directamente en persona, reuniones en línea y eventos
- ▶ 9,400+ participantes en línea engage.milwaukee.gov/GrowingMKE
- ▶ Materiales de divulgación disponibles en inglés, español y hmong durante todo el proceso y en las sesiones abiertas al público.

Plan disponible

engage.milwaukee.gov/HousingElement

Visite el sitio web para:

- ▶ Ver el plan
- ▶ Acceda a los materiales y videos de reuniones anteriores.
- ▶ Encuentre respuestas a las preguntas más frecuentes

¿Cuál es el Plan?

- ▶ Resumen y el ¿Por qué?
- ▶ Objetivos y Políticas
- ▶ Compromisos para respaldar el sistema de vivienda de Milwaukee
- ▶ Recomendaciones

