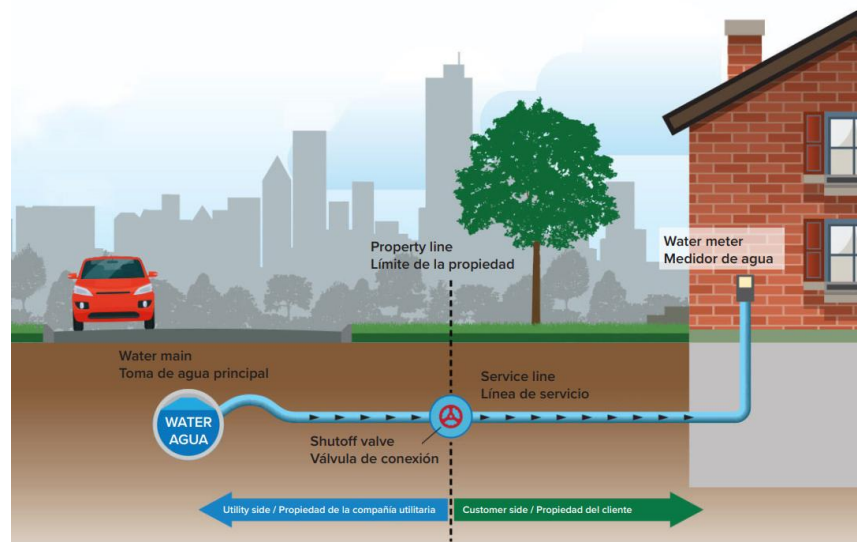


AVISO DE CONFIRMACION DE LÍNEA DE SERVICIO DE PLOMO

Diciembre 18, 2025

Milwaukee Water Works (MWW) está enfocado en proteger la salud de todos los hogares de nuestra comunidad. Este aviso contiene información importante sobre el agua potable de su hogar. Comparta esta información con cualquier persona que utilice el agua potable en esta propiedad.

MWW está trabajando para identificar los materiales de la línea de servicio/tubería en todo el sistema de agua y ha determinado que el tramo privado de la línea de servicio que conecta su edificio con la toma principal de agua puede ser de **plomo**. Las personas que viven en hogares con tuberías de plomo pueden tener un mayor riesgo de exposición al plomo a través del agua potable.



Efectos del plomo en la salud

La exposición al plomo a través del agua potable puede causar graves efectos en la salud a cualquier edad. Puede ocurrir una disminución en el coeficiente intelectual y capacidad de atención de los bebés y niños. La exposición al plomo puede ocasionar nuevos problemas de aprendizaje y comportamiento o complicar los problemas ya existentes. Los hijos de mujeres expuestas a plomo antes o durante el embarazo, pueden tener un mayor riesgo de estos efectos adversos para la salud. Los adultos pueden tener mayor riesgo de enfermedades cardíacas, presión arterial alta y problemas renales o del sistema nervioso.

Medidas que puede tomar para reducir el plomo en el agua potable.

A continuación, se recomiendan algunas medidas que puede tomar ya sea en conjunto o por separado si le preocupa el plomo en el agua potable. La lista no pretende ser una lista completa y tampoco implica que todas las medidas reducen por igual el plomo en el agua potable.

Utilice un filtro certificado para eliminar el plomo del agua potable. Los hogares con tuberías de plomo cuyos habitantes incluyen personas de alto riesgo como bebés en biberón o mujeres embarazadas y lactando, deben beber y cocinar solamente con agua filtrada por un filtro certificado NSF 53.

Deje correr el agua. Antes de usar agua del grifo para beber o cocinar, enjuague las tuberías abriendo el grifo del agua fría de la cocina (o cualquier otro grifo que se utiliza para beber o cocinar) durante un mínimo de tres minutos hasta que el agua esté notablemente más fría. Este paso es muy importante si el agua ha estado estancada en las tuberías durante más de seis horas. Si no deja correr el agua durante el tiempo recomendado, puede aumentar el riesgo de exposición al plomo.

Beba y cocine con agua fría del grifo. El agua caliente del grifo puede disolver el plomo más rápidamente que el agua fría. El agua hirviendo no reducirá la cantidad de plomo en el agua para beber o cocinar.

Limpie su aireador. Retire y limpie regularmente la malla de su grifo (también conocida como aireador). Los residuos, escombros y partículas de plomo se pueden acumular en su aireador. Si las partículas de plomo quedan atrapadas en el aireador, el plomo se puede colar en el agua.

Enjuague la tubería después de las obras de construcción. Enjuague toda la tubería de su hogar al final de cada día de trabajo durante las obras de construcción de la calle, alcantarillado o la toma principal de agua a menos de una cuadra de su casa.

Solicite que analicen el agua. Analice el agua de su propiedad para detectar plomo a través de un laboratorio tercero (aproximadamente \$30-40):

- Northern Lake Service, www.nlslab.com, (262) 547-3406
- Wisconsin State Laboratory of Hygiene, <https://www.slh.wisc.edu/>, (608) 442-4618

Reemplazo de la Tubería de Plomo

El Código de Ordenanzas de Milwaukee [§ 225-22.5](#) exige el reemplazo completo (tramos público y privado) de la línea de servicio de plomo por cobre; desde la toma principal que corre por debajo de la calle hasta el bordillo de la acera (propiedad de la ciudad) y del bordillo de la acera hasta el medidor (propiedad del cliente) en las siguientes situaciones:

- **Instalaciones de cuidado infantil:** centro de cuidado infantil grupal con licencia, centro de cuidado diurno familiar con licencia u hogar de cuidado infantil certificado.
- **Fugas o fallas:** cuando se detecta una fuga o falla en cualquiera de los tramos de la línea de servicio/tubería.
- **Planeación de ciertos proyectos:** cuando se reemplaza el tramo propiedad de la ciudad, la toma principal y antes de los proyectos de reconstrucción de caminos (cuando el camino se reconstruye en su totalidad por la Ciudad).
- **Plan de Priorización:** utilizando criterios objetivos, Water Works asignará un puntaje a cada Grupo de Bloques del Censo de la ciudad, dando prioridad intencional a las áreas desfavorecidas.

La ordenanza también brinda al propietario la oportunidad de solicitar el reemplazo dentro del programa de la ciudad (sujeto a capacidad). Para participar en este programa, el propietario debe aceptar pagar el costo total del reemplazo del tramo privado de la línea de servicio.

Cuando el propietario elige reemplazar el tramo privado de la línea de servicio (propiedad del cliente) cuando NO es necesario, la ciudad deberá reemplazar el tramo público de la línea de servicio de plomo (propiedad de la ciudad).

Obtenga más información sobre el programa de reemplazo del servicio de plomo de la Ciudad de Milwaukee y las soluciones de financiamiento en: milwaukee.gov/LeadPipes.

Prueba de Plomo en la Sangre

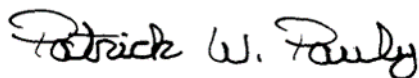
La recomendación del Departamento de Salud de Milwaukee (MHD) es realizar pruebas universales de plomo en la sangre en todos los niños de Milwaukee a los 12, 18 y 24 meses, y cada año hasta los 5 años. Puede encontrar información adicional sobre las iniciativas y recursos de seguridad sobre el plomo del MHD en:

milwaukee.gov/HEH

Recursos de la Agencia de Protección Ambiental (EPA)

Para obtener más información sobre las fuentes del plomo, reducir la exposición al plomo en el agua potable y los efectos del plomo en la salud, visite el sitio web de la EPA epa.gov/lead y epa.gov/ground-water-and-drinking-water/basic-information-about-lead-drinking-water.

Sinceramente,



Patrick Pauly, P.E.
Milwaukee Water Works Superintendente

PP: AT