

Departamento de Obras Públicas de la Ciudad de Milwaukee

Milwaukee Water Works

Especificaciones de Materiales para Marco y Tapa de Boca de Acceso de Hierro Fundido



Especificación de la Ciudad de Milwaukee
No. 4-C-1 Revisada el 20 de marzo de 2009

I. REQUISITOS GENERALES: Los proveedores que suministren materiales deberán cumplir con la última versión de la Especificación No. 70b-D-7 de la Ciudad de Milwaukee, excepto según se modifique aquí. **LOS MATERIALES SUMINISTRADOS BAJO ESTA ESPECIFICACIÓN DEBERÁN SER FABRICADOS EN LOS ESTADOS UNIDOS.**

II. REQUISITOS TÉCNICOS

A. Descripción: Los marcos y tapas de las bocas de acceso, especificados en este documento, consistirán en dos partes. El marco es un anillo de metal colocado en la boca de acceso para proporcionar acceso al interior de una boca de acceso desde la superficie. El marco debe ser fundido con un borde para acomodar la tapa de la boca de acceso. La tapa es una placa removible que forma una cubierta para la abertura de acceso proporcionada por la boca de acceso y el marco.

B. Material: El marco y la tapa de la boca de acceso serán de hierro fundido de acuerdo con ASTM-A48 clase 30 o equivalente aprobado.

C. Diseño del Marco y la Tapa de la Boca de Acceso: El marco y la tapa de la boca de acceso deberán fabricarse a partir de los patrones proporcionados por la Ciudad de Milwaukee y en conformidad sustancial con los dibujos MH-1 y MH-2 proporcionados por la Ciudad.

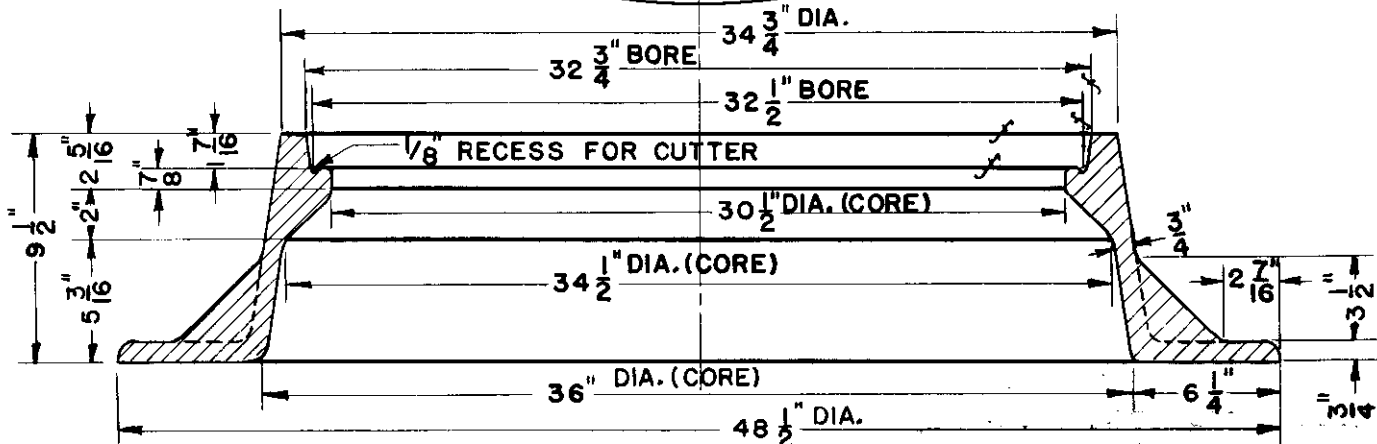
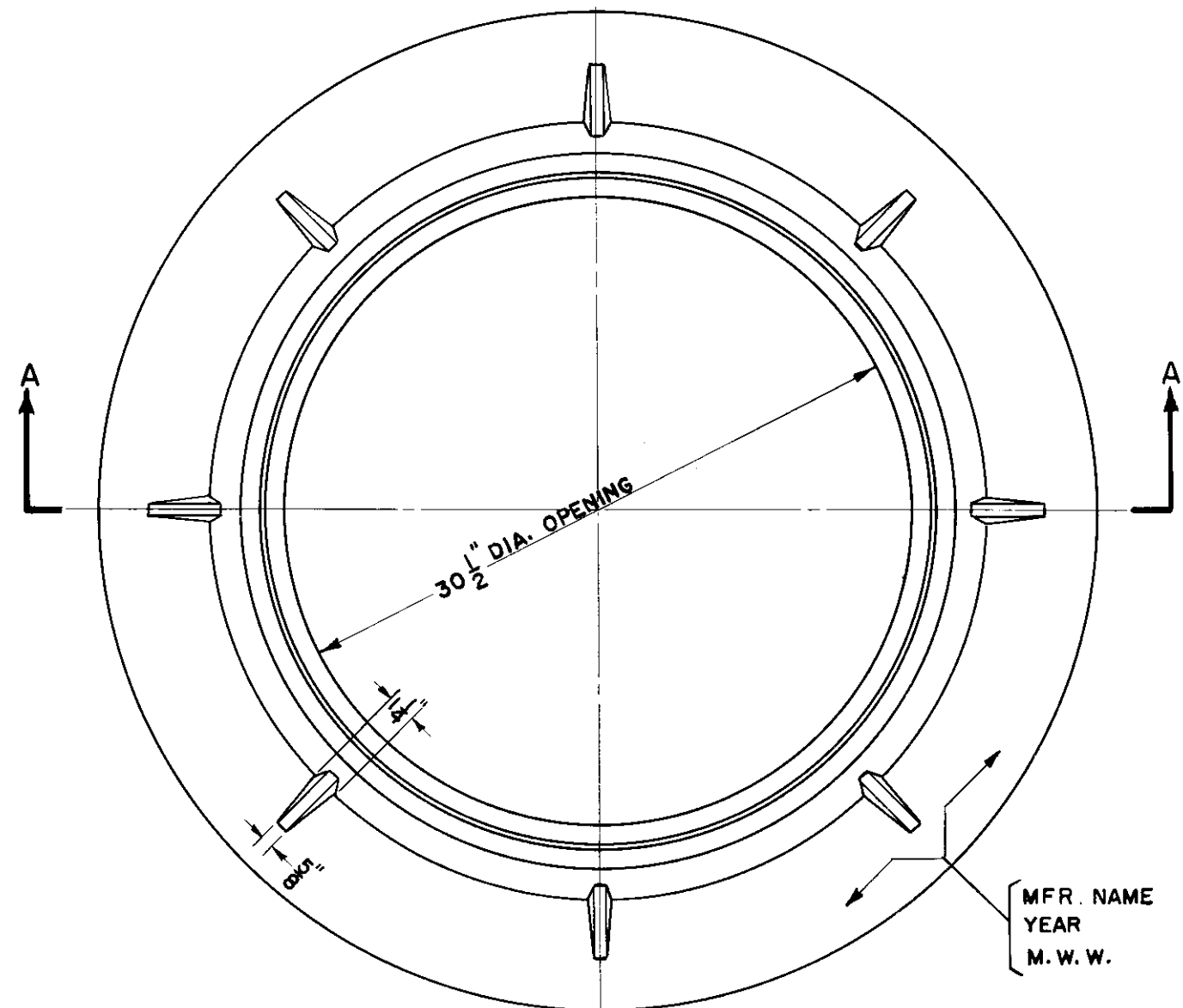
D. Patrones: Los patrones metálicos serán proporcionados por la Ciudad de Milwaukee. Todos los costos de transporte serán responsabilidad del proveedor. El proveedor estará obligado a devolver todos los patrones intactos en el estuche, a más tardar cinco días después de la finalización del contrato. Los patrones y el estuche serán inspeccionados a su regreso a la Ciudad de Milwaukee. Si se encuentran dañados de alguna manera por abuso o preparación inadecuada para el envío, el proveedor será responsable de todos los costos necesarios para la reacondicionamiento completo o el reemplazo de los patrones y el estuche, o cualquier parte de ellos. Tales costos de responsabilidad se deducirán del costo del contrato de los marcos y tapas de las bocas de acceso.

E. Mano de Obra y Acabado: El marco y la tapa de hierro fundido de la boca de acceso deberán estar libres de porosidades, inclusiones frías, defectos de contracción, grietas u otros defectos perjudiciales y deberán tener un acabado de fundición normal y suave.

F. Marcas: Las marcas en el marco y la tapa de la boca de acceso deben mostrar el nombre o marca del fabricante, el año de fabricación y las letras "M.W.W.". Las marcas deben tener un mínimo de 1" de altura y 1/8" de relieve. Todas las marcas deberán estar claramente fundidas en la superficie superior de la base del marco y en la superficie inferior interna de la tapa.

G. Inspección por la Ciudad:

- a. El Superintendente de Milwaukee Water Works o un representante debidamente autorizado inspeccionará todos los materiales suministrados.
- b. Cualquier material que no cumpla con las especificaciones será rechazado.
- c. El reemplazo de materiales que fallaron bajo garantía deberá cumplir con todos los requisitos de las especificaciones aplicables.
- d. La Ciudad se reserva el derecho de inspeccionar los materiales en la fábrica, momento en el cual el fabricante deberá proporcionar, a su propio costo, las instalaciones y la asistencia necesarias para llevar a cabo la inspección requerida.



SECTION A-A

FRAME

2 SPECIFIED WEIGHT 490 LBS.

**M. W. W. STANDARD
MANHOLE FRAME**

MATERIAL-CAST IRON
 A.S.T.M. A48-CLASS NO. 30
 REV. 2-15-89
 REV. 6-24-70 **GEN. REISSUED 4-28-88**

Walter E. Powers ENGINEER IN CHARGE
John A. Erickson CITY ENGINEER
 DRAWN J.R.S. DATE 12-16-52
 CHECKED O.A.H. SCALE 1/8"=1"
 FILE 3-5-38 DWG. MH-2