

## Seguridad del agua potable

El agua de Milwaukee cumple todos los requisitos federales y estatales cuando sale de las plantas de tratamiento. Sin embargo, a menudo hay plomo en el agua potable debido a que las líneas de servicio y la tubería interior podrían contenerlo.

En Milwaukee, las líneas de servicio de agua instaladas antes de 1963, podrían tener plomo. La soldadura de tubos, los accesorios de latón de la tubería y/o los grifos hechos antes del 2014 también podrían contenerlo. Se puede disolver en el agua cuando ésta reposa en las tuberías de plomo por largos períodos de tiempo.

## Haga lo necesario para reducir el riesgo de exposición al plomo

Los residentes en edificios en donde las líneas de servicio de plomo existen adecuadamente deben dejar correr el agua después de períodos prolongados de reposo para reducir los peligros potenciales del plomo, pero el uso de filtros de plomo certificados NSF/ANSI 53 es el método más efectivo para lograr la seguridad en el agua.

**El grupo de personas en riesgo, mujeres y niños que viven en edificios donde las líneas de servicio con plomo se están usando, incluyendo mujeres embarazadas, o que podrían quedar embarazadas, (mujeres entre los 15 y 45 años de edad) o aquellas que están amamantando y niños hasta la edad de 6 años, deben beber y cocinar solamente con agua que haya sido filtrada con filtros de plomo certificados NSF/ANSI Standard 53.**

Si se usa agua directamente del grifo (sin un filtro), solamente debe usarse agua fría que se haya dejado correr un mínimo de tres minutos. No dejar correr el agua por el tiempo recomendado podría aumentar su riesgo de exposición al plomo.

Para reducir el riesgo de exposición al plomo, Milwaukee añade fosfato de calidad de comida al agua durante el proceso de tratamiento. Esto forma una capa protectora en el interior de los tubos y los accesorios de la tubería. Sin embargo, en este folleto les aconsejamos a los clientes que sigan los pasos para reducir la exposición al plomo.

**El plomo puede ser dañino para las personas, especialmente para los niños pequeños, cuando se traga o se respira.** No hay ningún nivel de plomo en el cuerpo que sea seguro. Se usa el plomo para hacer muchos productos incluyendo pinturas, tubos y accesorios de cañería, cerámicas y cosméticos.

**Los niños menores de 6 años son especialmente vulnerables al envenenamiento por plomo debido a que al crecer sus cuerpos absorben más el plomo, que los cuerpos de los adultos.** También sus cerebros y sistemas nerviosos son más sensitivos a los efectos dañinos del plomo.

**Los bebés y los niños pequeños tienen más probabilidad de tragar plomo porque a menudo ponen las manos y otros objetos que tienen plomo del polvo o la tierra, dentro de la boca.** Entre más pequeño es el niño, hay más probabilidad de que el agua sea una fuente mayor de exposición al plomo porque el agua es una gran parte de su dieta, incluyendo la fórmula que se mezcla con agua para los infantes que se alimentan en botella.

**Prevenga el envenenamiento por plomo en la niñez manteniendo a los niños lejos de contacto con el plomo y haciéndoles exámenes de exposición al plomo.** La única manera de saber si su niño ha sido afectado por el plomo es haciéndole una prueba de plomo en la sangre. Todos los niños de Milwaukee deben tener este examen tres veces antes de cumplir 3 años. Algunos podrían necesitar estas pruebas hasta cumplir 6 años.

**Si usted está embarazada o tiene un niño menor de 6 años, consulte con un médico sobre las pruebas de plomo.** Las mujeres embarazadas deben estar conscientes de los peligros del plomo y evitar exponer al bebé en desarrollo.

## Podría haber ayuda financiera:

- ⇒ Si se descubre que su línea de servicio de plomo tiene fugas, usted podría ser elegible para asistencia financiera y ayudarle a cubrir el costo del reemplazo.
- ⇒ Si descubre una fuga en su línea de servicio de plomo, por favor llame a nuestro Centro de Control (414) 286-3710. Enviaremos a un investigador a su propiedad para evaluar la fuga.
- ⇒ Si su línea de servicio de plomo se perturba por trabajo que está llevando a cabo Milwaukee Water Works, nos pondremos en contacto con usted, para prepararlo para el proyecto y revisar su elegibilidad para asistencia financiera.
- ⇒ En los casos de una fuga o disturbio, los dueños de propiedades residenciales de 1-4 unidades que están de acuerdo en trabajar con un contratista de la ciudad, tienen derecho a un costo reducido del reemplazo. Se les ofrecerá tanto a las propiedades residenciales como comerciales una evaluación de financiamiento especial de 10 años. Para más información, llame a Servicios al Cliente al (414) 286-2830.



Esta información está disponible pidiéndola en formatos alternativos para personas con incapacidades. Por favor contacte al Coordinador de ADA de la Ciudad de Milwaukee al (414) 286-3475 ó [ADACoordinator@milwaukee.gov](mailto:ADACoordinator@milwaukee.gov). Para letra de imprenta grande dénos 72 horas de aviso previo y siete días para documentos en Braille. Este documento está a la disposición en otros idiomas, si lo pide. Por favor, llame a Servicios al Cliente al (414) 286-2830 o por email a [watwebcs@milwaukee.gov](mailto:watwebcs@milwaukee.gov). This document is available by request in other languages. Please call Customer Service at (414) 286-2830 or email [watwebcs@milwaukee.gov](mailto:watwebcs@milwaukee.gov)



**Lead-Safe Milwaukee**

Visit [LeadSafeMKE.com](http://LeadSafeMKE.com)  
[Espanol.LeadSafeMKE.com](http://Espanol.LeadSafeMKE.com)  
[Milwaukee.gov/Health](http://Milwaukee.gov/Health) (414) 286-8800  
[Milwaukee.gov/Water](http://Milwaukee.gov/Water) (414) 286-2830



# GUÍA DEL AGUA SIN PELIGRO DE PLOMO

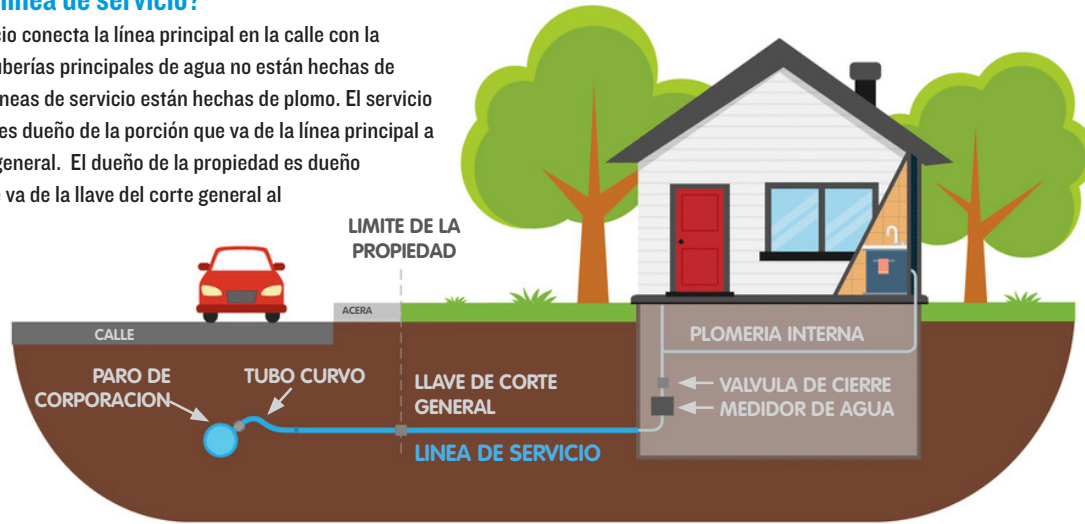


**Lead-Safe Milwaukee**

[LeadSafeMKE.com](http://LeadSafeMKE.com)  
[Espanol.LeadSafeMKE.com](http://Espanol.LeadSafeMKE.com)

## ¿Qué es una línea de servicio?

La línea de servicio conecta la línea principal en la calle con la propiedad. Las tuberías principales de agua no están hechas de plomo. Muchas líneas de servicio están hechas de plomo. El servicio público del agua es dueño de la porción que va de la línea principal a la llave de corte general. El dueño de la propiedad es dueño de la sección que va de la llave del corte general al medidor de agua.



## ¿TENGO UNA LÍNEA DE SERVICIO DE PLOMO?

Puede buscar cualquier dirección para ver si tiene una línea de servicio de plomo en [Milwaukee.gov/water](http://Milwaukee.gov/water) o llame a Servicios al Cliente de Milwaukee Water Works, (414) 286-2830.

### Hágale una prueba a una línea de servicio para ver si está hecha de plomo

1. Busque el medidor de agua. Usualmente se encuentra en el sótano, pero podría estar en el primer piso. Desde el medidor, camine hasta donde la línea de servicio entra en el edificio, por la pared o por el piso.
2. Busque un área para hacer la prueba en la tubería, entre la pared o el piso y la válvula de cerrar. (Ver el diagrama). La tubería podría estar envuelta en material aislante, quítelo para ver la tubería.
3. Use un imán para ver si se pega a la tubería. Si se pega, el tubo está hecho de acero galvanizado.

4. Si el imán no se pega, use una llave o una moneda para raspar el tubo. Si la rayadura es de color cobre como un centavo, la tubería es de cobre. ¡No hay peligro!
5. Si el área raspada aparece brillante y de color plata, la línea de servicio es de plomo. ¡Hay peligro!
6. Después de tocar una línea de servicio de plomo, lávese las manos con agua y jabón.

Si su casa tiene una línea de servicio o tubería interna que contiene plomo, también es posible que tenga pintura basada en plomo. Las casas construidas antes de 1978 pueden contener alguna pintura basada en plomo. Las pinturas basadas en plomo son peligrosas y son la principal causa de envenenamiento por plomo en niños.

Encuentre consejos de seguridad para proteger a sus niños de los peligros de la pintura con plomo en [LeadSafeMke.com](http://LeadSafeMke.com).



## ¿Cómo puedo reducir el riesgo de exposición al plomo en el agua potable si mi casa tiene una línea de servicio de plomo o tubería de plomo y accesorios con plomo?

1. **Reemplace su línea de servicio y/o tubería de plomo con tubería de cobre.** Definitivamente se recomiendan los reemplazos de la línea de servicio de plomo. Si decide reemplazar su línea de servicio, por favor contacte a un plomero licenciado para un estimado del costo. Su plomero coordinará con Milwaukee Water Works para reemplazar la porción perteneciente al servicio público. No se permiten ni reemplazos ni reparaciones parciales.
2. **Use agua potable de un filtro certificado para remover el plomo y manténgalo adecuadamente.** Las casas con residentes o visitantes que son parte de los grupos en riesgo deben usar solamente agua embotellada de una fuente libre de plomo o agua fría filtrada del grifo (usando filtros de plomo certificados NSF/ANSI Standard 53). Siempre siga las instrucciones del fabricante para instalar y mantener el filtro. Recuerde cambiar los casquillos del filtro en los sistemas de filtro regularmente. Lea más información sobre los filtros en [LeadSafeMKE.com](http://LeadSafeMKE.com).

3. **Deje correr el agua hasta que esté fría.** Antes de usar agua del grifo para beber o cocinar, deje correr el agua de las llaves de agua fría por lo menos por tres minutos (o más si es necesario) hasta que el agua esté notablemente más fría. Esto trae agua fresca a su tubería desde la línea principal. Haga esto especialmente después de períodos prolongados de tiempo sin usar sus tuberías. No dejar correr el agua por el tiempo recomendado podría aumentar su riesgo de quedar expuesto al plomo.

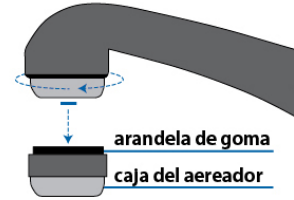
4. **Siempre use agua del grifo de agua fría para cocinar o beber.** El agua caliente puede disolver el plomo de las tuberías más rápidamente. El agua hirviendo no elimina el plomo. El agua caliente se puede usar sin peligro para bañarse, lavarse las manos, los platos y lavar la ropa.

5. **Periódicamente inspeccione y remueva los aireadores de los grifos.** Lave cualquier basura que podría incluir partículas de plomo. Luego vuelva a poner los aireadores. Los aireadores podrían recoger suciedad la cual podría incluir partículas de plomo. Haga esto una vez al mes, o más frecuentemente si hay trabajos de servicios públicos cercanos.

6. **Deje correr el agua después cualquier reemplazo de la tubería principal, construcciones en la calle o proyectos de remodelación de su casa que incluyan trabajos en la tubería.** El movimiento físico de las líneas de servicio de plomo o de tubería de plomo por estas actividades podría temporalmente soltar plomo en el agua.

**Deje correr el agua de la tubería de su casa al final de cada día de trabajo mientras la construcción esté activa y cuando el proyecto ha terminado:**

1. Remueva las mallas y los aireadores de la punta de cada grifo y lave las partículas en éstos.



2. Empiece en el sótano o nivel más bajo de la propiedad y siga hasta el piso más alto. Abra completamente cada grifo de agua fría y deje que corra el agua.



3. Su agua debe estar clara después de 10 minutos. Empiece en el piso superior y cierre el agua en cada grifo, y finalice en el sótano.
4. Vuelva a poner las mallas y los aireadores en los grifos. El costo de dejar correr el agua por 10 minutos es como de 16 centavos.

**No dejar correr el agua por el tiempo que se recomienda podría aumentar su riesgo de exposición al plomo.**